

УДК 316.776.34+371.321

КОММУНИКАТИВНЫЕ УСТАНОВКИ ПРЕПОДАВАТЕЛЯ И СТУДЕНТА ПРИ СОЦИОПАРЕМИОЛОГИЧЕСКОМ СОПРОВОЖДЕНИИ ОБРАЗОВАТЕЛЬНОЙ ДЕЯТЕЛЬНОСТИ

М.В. Кочетков (Красноярск, Россия)

А.Н. Сперанская (Пекин, КНР)

Аннотация

Проблема и цель. Цель статьи – обосновать возможность согласования коммуникативных установок преподавателя и студента в результате социопаремиологического сопровождения образовательной деятельности.

Методологию исследования составляют достижения в паремиологии, связанные с возможностями диагностики коммуникативных установок участников общения, являющихся носителями соответствующего языка и ментальности, с применением русских паремий (поговорок).

Результаты исследования. Охарактеризована социопаремиологическая диагностика как метод выявления коммуникативных установок субъектов образовательной деятельности. Обозначены ограничения применения данной диагностики и ее особенности, такие как закрытость вопросов анкеты, кодекность тематического дискурса, заинтересованное отношение респондентов к выполнению заданий анкеты. Анкетирование состоит в соотнесении респондентом паремий с вариантами их смысловой интерпретации, что создает условия для выявления приоритетов речевого поведения. Эффективность применения социопаремиологической диагностики заключается в получении показателей, на основании которых можно судить о приоритетах общения среди педагогической и студенческой аудиторий.

Заключение. Актуализирован потенциал социопаремиологической диагностики коммуникативных норм, связанный с саморазвитием педагогического корпуса в направлении аксиологически согласованного педагогического общения, связанного как с текущими настроениями обучаемых, так и с их глубинными, аксиологически устоявшимися жизненными и коммуникативными приоритетами.

Ключевые слова: паремия, социопаремиологическое анкетирование, коммуникативные установки, диагностика, микросоциология, антропопрактика.

Кочетков Максим Владимирович – кандидат технических наук, доцент, Заполярный государственный университет им. Н.М. Федоровского (Норильск); ORCID: 0000-0001-9882-6000; e-mail: m-kochetkov@yandex.ru

Сперанская Алевтина Николаевна – кандидат филологических наук, доцент, Столичный педагогический университет (Пекин, КНР); ORCID 0000-0002-0712-1337; e-mail: alsperanskaya@yandex.ru

Постановка проблемы. Некоторые дидакты рассматривают обучение как разновидность общения [Дьяченко, 1991, с. 22], что в психолого-педагогических исследованиях могло приниматься без особых оговорок до наступления цифровой эры. В настоящее время ситуация несколько изменилась, так как педагогическое общение зачастую осуществляется в цифровой среде [Авдеева, Кочетков, 2022; Кочетков, 2004; Gilyazova, Zamoshchanskaya, 2022; Kochetkov, Avdeeva, 2021; Kochetkov, Kovalevich, 2020; Vaganova et al., 2020]. В исследовании мы

будем исходить из целесообразности сохранения значительной доли аудиторных учебных занятий, «живого» общения педагога и обучаемого. Значимость личностной составляющей педагогического общения обусловлена авторитетом педагога и как профессионала, и как Человека. Отмеченная значимость сохраняется, несмотря на расширяющиеся возможности опосредованного взаимодействия субъектов образовательной деятельности благодаря развивающимся информационным возможностям социокультурной среды. Считаем, что идеал

устремленности субъекта в процессе взаимодействия с окружающим миром – это его диалогичность и открытость [Батищев, 1997, с. 83], чему и должно способствовать «живое» педагогическое общение. Многие деструктивные явления в обществе обусловлены нивелированием духовных ценностей: отношения людей все больше формализуются, в них преобладают эгоистические мотивы в условиях соответствующего доминирующего дискурса информационной среды общества [Авдеева, Кочетков, 2022; Kochetkov, Avdeeva, 2021; Kochetkov, Kovalevich, 2020]; обесцениваются не только традиционно значимые императивы бытия, такие как семья, дети, родители, национально-культурные проявления существования социума, но и сама человеческая жизнь [Кочетков, Машанова, Чебочакова, 2019; Машанова и др. 2018]. Поэтому столь значимо «живое» общение педагога и обучаемого, так важна аксиологическая сторона коммуникации, ее нормативные характеристики, которые, в свою очередь, тесно связаны с развивающим потенциалом нормативно согласованного речевого взаимодействия *преподаватель – студент*. Исключительно актуально соответствующее диагностическое сопровождение как средство эффективного педагогического общения в аспекте воспитания, мотивированного обучения, индивидуализации образования, «насыщения» его человеческим измерением [Kochetkov et al., 2021]. Особенностью нашей работы является социопаремиологическое диагностическое сопровождение, на основе чего затем формулируются рекомендации. При этом в качестве способа получения информации выступает социопаремиологическая анкета.

Методологию исследования составляют достижения в области лингвистики речи, а именно лингвистического знания, отражающего переход от изучения языка к изучению речи [Шмелева, 1997]. Таким образом, теоретико-методологической базой настоящего исследования является изучение дискурса в контексте единства проявлений речевой деятельности и законов общения социума.

Обзор научной литературы проведен на основе анализа паремиологических, педагогических и социологических работ, посвященных диагностике коммуникативных установок речевого взаимодействия, детерминированных возможностями паремиологических единиц, прежде всего пословиц и поговорок [Сперанская, 2011; Плющ, Сперанский, 2007]¹. Под коммуникативными установками мы понимаем «состояние готовности выбора того или иного стиля коммуникативного поведения, упрощенные знания и способ действия применительно к субъекту коммуникации» [Луканова, 2008, с. 429]. Паремии содержат народный «здравый смысл», которым руководствуется человек или апеллирует к нему в той или иной ситуации. Сила этого неписаного закона очень велика, так как паремии содержат неконвенциональные правила социума [Рождественский, 1978; Паремииология без границ, 2020]. Мы основываемся на том, что корпус паремий о речи (речевой паремикон) содержит установки и правила, регулирующие общение, то есть своеобразные коммуникативные нормы, которые можно диагностировать с помощью социопаремиологической анкеты [Дмитриенко и др., 2003; Кочетков, Сперанская, Сперанский, 2005; Кочетков, Сперанская, Сперанский, 2010; Кочетков, Сперанская, Сперанский, 2018]. Для этого русские паремии, тематически объединенные тем, что содержат «правила речевого поведения», типологизируются по группам – совокупностям неписаных правил, реализуемых носителями соответствующего языка с целью успешного построения коммуникации.

Использование паремий как инструмента диагностики обусловлено универсальностью диагностического потенциала фольклора. Паремии о речи представляют собой кодекс бытового общения – «своеобразную народную энциклопедию

¹ Апробирован данный подход в научном спецсеминаре «Современные проблемы лингвистики» (руководитель А.Н. Сперанская), в сферу изучения которого входил социопаремиологический эксперимент (см.: Кишкурин А.В. Система ценностей в современной студенческой среде: ассоциативный и социопаремиологический эксперименты [Электронный ресурс]). URL: <https://s.econf.rae.ru/fpdf/article210.pdf> (дата обращения: 29.10.2023).

речевого общения в бытовой сфере. Кодекс подразумевает всеохватность возможного спектра ситуаций общения, их полное исчисление»². «Кодексность» паремий обеспечивается тем, что «они прошли многовековой социальный фильтр. В «создании» и распространении пословиц принимали участие многие и многие люди: фольклор – коллективный вид творчества. Коллективность создания и обеспечивает универсальность содержащегося в пословице утверждения. Данное качество паремий исключительно актуально при их использовании в диагностировании коммуникативных установок преподавателя и студента [Кочетков, 2004; Кочетков, Сперанская, Сперанский, 2010; Кочетков, Сперанская, Сперанский, 2018].

Таким образом, в результате осуществленного анализа паремиологической, социологической и педагогической научной литературы справедливо утверждать, что диагностический потенциал паремий заключен в имеющихся возможностях определения с их помощью культурных, коммуникативно-нормативных установок преподавателя и студента, так как коммуникативные установки (нормы, представления), реализуемые ими в речевой деятельности, сформировались в повседневности. Эти установки проявляются и в образовательной среде, в особенности, когда предметом рассмотрения выступает не обособленная ситуация отдельного урока, а жизнедеятельность в учебном заведении во всей совокупности ее проявлений. Методологическое значение для дальнейших исследований имеет и то, что паремиологические методики диагностирования могут отличаться высокой степенью закрытости для анкетированного целей анкетного опроса, а также тем, что выбор вариантов ответов на вопросы анкеты способен вызывать высокий интерес у респондента, благоприятствуя объективности выявляемых коммуникативных установок его речевого поведения.

Результаты исследования. Социопаремиологическое диагностическое сопровождение педагогической деятельности заключается в анке-

тировании на разных этапах учебной деятельности и в сравнении полученных результатов для корректировки своих коммуникативных установок. В настоящей статье внимание фокусируется на взаимодействии «преподаватель – студент высшей школы». Анкета, пояснения к ней, примеры ответов и их социологическая интерпретация представлены в наших публикациях [Кочетков, Сперанская, Сперанский, 2005; Кочетков, Сперанская, Сперанский, 2010; Кочетков, Сперанская, Сперанский, 2018]. При популяризации социопаремиологической диагностики среди преподавательского корпуса вузов мы стремились сначала пробудить интерес к паремиям через различные универсальные задания³, к творческому применению пословиц и поговорок в аудиторной и во внеаудиторной деятельности. Заметим, что в образовательной деятельности могут применяться паремии различных народов, что значимо с точки зрения развития поликультурной компетентности, толерантности, укрепления партнерских отношений между нациями и народностями, урегулирования этноконфессиональных конфликтов. В связи с последним О.Г. Смолянинова отдельно выделяет проблему «системной подготовки посредников для решения и профилактики на ранних стадиях межнациональных и межконфессиональных конфликтов на разных ступенях образования между различными субъектами образования» [Смолянинова, 2020], отмечая исключительную ее остроту. При социопаремиологической диагностике использование русских паремий и требование адекватности понимания респондентом их смысла справедливо отнести к одному из его ограничений для широкого применения в многонациональном социокультурном пространстве Российской Федерации. Среди иных ограни-

² Сперанская А.Н. Правила речевого поведения в русских паремиях: дис. ... канд. филол. наук: 10.02.01. Красноярск, 1999. 210 с.

³ Кочетков М.В. Склонность человека к иллюзиям и... русские пословицы // Великая Эпоха (Epoch Times) от 24.01.2016 [Электронный ресурс]. URL: <http://www.epochtimes.ru/sklonnost-cheloveka-k-illyuziyam-i-russkie-poslovitsy-99012135/> (дата обращения: 26.10.23); Кочетков М.В. Современные барьеры человеческому в человеке: от пословиц и поговорок к классической литературе // Великая Эпоха (Epoch Times) от 31.03.2016 [Электронный ресурс]. URL: <http://www.epochtimes.ru/sovremennye-barery-ot-poslovits-i-pogovorok-k-klassicheskoy-literature-99018320/> (дата обращения: 26.10.23).

чений отметим достаточно существенные затраты душевных сил педагога на трансформацию сложившегося стиля педагогического общения, желательность на первоначальном этапе указанной трансформации стабильного антистрессового существования в своей профессии.

Учитывая сказанное, подчеркнем, что эффективное применение педагогом в своей деятельности социопаремиологической анкеты зависит от того, складываются ли благоприятные условия для саморазвития педагога в направлении субъект-субъектных отношений, открытости, которая характеризуется рефлексивным погружением в среду коммуникативных установок обучаемых, их норм речевого поведения, в том числе в контексте сопоставления и согласования с приоритетами общения обучаемого. При использовании преподавателем в своей деятельности в течение учебного года (в начале и в конце) социопаремиологической анкеты и микросоциологической обработки результатов осуществляется диагностика как обучаемых, так и самого преподавателя, что влияет на сближение коммуникативных установок преподавателя и студента.

Отмеченной «согласующейся» динамике изменения коммуникативных установок речевого поведения субъектов образовательной деятельности благоприятствует задание анкеты, в котором паремии структурированы по группам неписаных правил, реализующихся в повседневном общении и обеспечивающих успешную коммуникацию, а именно: о содержательности высказывания; логичности речи; молчании; выборе собеседника; коммуникативных ситуациях; коммуникативных намерениях говорящего; пользовании чужой информацией; важности/неважности высказывания; навязчивости; правдивости; слове и деле [Сперанская, 2011]. В ходе выполнения задания респонденты обозначают свои приоритеты речевого поведения, присваивая каждой паремии «индекс важности». Так, первые семь паремий данного задания следующие: *Слово – ключ, которым открывают сердца*; *Самое сладкое – язык, самое горькое – язык*; *Несколько хороших слов – сладко, слишком много – приторно*; *Рана от копья – на теле, рана*

от речей – на душе; *Слово не обух, в лоб не бьет*; *Слово не воробей, вылетит – не поймаешь*; *Не всегда говори, что знаешь, но всегда знай, что говоришь*. Респонденту необходимо оценить ценность для себя каждой паремии, выбрав один из следующих пяти вариантов ответа: полностью согласен; согласен; не согласен; полностью не согласен; затрудняюсь ответить.

В результате диагностирования ценности слова для респондентов учебной группы свидетельствует высокий рейтинг паремий *Слово не воробей, вылетит – не поймаешь* и *Не всегда говори, что знаешь, но всегда знай, что говоришь*. Если, например, прагматичность паремии *Слово – ключ, которым открывают сердца* признается в учебной группе далеко не всеми, то справедливо считать, что студенты склонны использовать невербальные формы для поиска точки эмоционального сопряжения (эмпатии). Высокий рейтинг паремий *Самое сладкое – язык, самое горькое – язык* и *Несколько хороших слов – сладко, слишком много – приторно* свидетельствует о том, что респонденты осознают противоречивость любого речевого действия и различных речевых тактик. Если паремия *Самое сладкое – язык, самое горькое – язык* не находит отклика у студентов или педагогов (достаточно распространенная ситуация среди мужской части обучаемых), то справедливо предположить недооценивание эмоциональной стороны речевого поведения. Гендерное несоответствие коммуникативных приоритетов нередко проявляет отношение респондентов к паремии *Слово не обух, в лоб не бьет*: мужская аудитория, в отличие от женской, часто высказывает ее выраженное одобрение. Значительная часть мужчин-респондентов склонна недооценивать и значимость слов как формы психического воздействия, о чем свидетельствуют соответствующие результаты отношения к паремии *Рана от копья – на теле, рана от речей – на душе*.

В анкете предусмотрено задание, в результате выполнения которого выявляется адекватность понимания диагностических возможностей паремий. Задание состоит в ознакомлении респондента с ситуациями (они обозначены

буквами), после чего ему необходимо поставить рядом с каждой номер той паремии, которая, на его взгляд, наиболее близко характеризует ситуацию (одна паремия может «регулировать» несколько ситуаций и одну ситуацию могут «регулировать» несколько паремий).

Ситуации следующие: *Ошибка в оценке интеллектуальных возможностей собеседника (А); Ошибка в логичности речи (В); Ошибка в учете возрастной иерархии (С); Ошибка в учете профессионального уровня говорящих (D); Ошибка в учете социальной иерархии (Е); Интересы собеседников не совпадают (F); Интересы собеседников совпадают (G).*

Паремии следующие: На вкус и цвет товарища нет (1); Говорить на разных языках (2); Яйца курицу не учат (3); Голова у ног ума не просит (4); Ученого учить – только портить (5); Метать бисер перед свиньями (6); Скажи да укажи, да в рот положи (7); Скажи ему, в какой день воскресенье бывает (8); С тобой разговориться, что меду напиться (9); С твоего слова – как с золотого блюда (10); В огороде бузина, а в Киеве дядька (11); Не учи астраханца рыбу пластать (12); Не учи хромать, у кого ноги болят (13); С волками жить, по-волчьи выть (14); Не тебе бы говорить, да не мне бы слушать (15).

Так, правильными в отношении ситуации А являются ответы 7 и 8: пословицы акцентируют внимание на низком интеллектуальном уровне собеседника. Паремии 4 и 5 акцентируют внимание на высоком интеллектуальном уровне собеседника. Их выбор респондентом также в некоторой степени отражает понимание смысла паремий, связанного с интеллектуальными возможностями собеседника.

Социопаремииологическая анкета включает и не связанные с паремиями вопросы, содержание которых раскрывает и дополняет коммуникативно-нормативные установки, заключенные в паремиях. Данные вопросы способствуют верифицируемости результатов диагностики. Так, в одном из вопросов анкеты респондентам необходимо ответить вопрос: *На что Вы прежде всего обращаете внимание в речи собеседника?* и выбрать из предложенного перечня ответ: на ответственность собеседника; на содержательность высказывания; на логичность речи собеседника; на умение собеседника промолчать; на правдивость высказываний; на корректное использование чужой информации; на степень важности информации; на навязчивость собеседника; на связь слов с делом. На рисунке приведены результаты анализа данного задания.

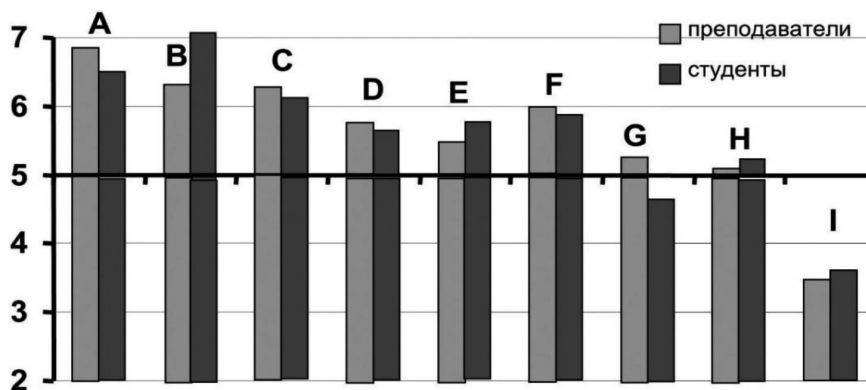


Рис. Сравнительная иерархия ценностей речевого поведения у преподавателей и у студентов, по данным социопаремииологического анкетирования: А – содержательность высказывания; В – правдивость высказываний; С – степень важности информации; D – логичность речи собеседника; Е – связь слов с делом; F – ответственность собеседника; G – корректное использование чужой информации; H – умение собеседника промолчать; I – навязчивость собеседника

Fig. The comparative hierarchy of speech behavior values among teachers and students, according to the socioparemiological survey: A – statement content; B – statement truthfulness; C – degree of information importance; D – interlocutor’s speech logic; E – connection of words with actions; F – interlocutor’s responsibility; G – correct use of other people’s information; H – ability of an interlocutor to refrain from comments; I – interlocutor’s obsession

Как видим, все показатели, кроме «навязчивости собеседника», достигли среднего уровня или очень к нему приближены. Заметим, что игнорирование навязчивости собеседника как ценности может оцениваться положительно или отрицательно в зависимости от контекста конкретной ситуации. Осмысленную способность терпеть навязчивость собеседника следует отнести скорее к положительным качествам. Подчеркнем, что представленная иллюстрация (рис.) не претендует на экспериментальное подтверждение универсальных обобщающих выводов в отношении коммуникативных установок педагогического корпуса высшей школы.

Выводы. Охарактеризован социопаремиологический подход диагностики коммуникативных установок речевого поведения субъектов образовательной деятельности. Он включает анкетирование, базирующееся на возможностях паремий, которые способны адекватно отразить

коммуникативные установки респондента, что благоприятствует аксиологически взаимовлияющей и согласующей социокультурной образовательной среде при активном применении социопаремиологического подхода педагогическим корпусом. Результаты диагностики коммуникативных установок речевого поведения субъектов образовательной деятельности могут использоваться не только в процессе обучения, но и в ходе НИРС, внеаудиторной воспитательной работы, расширяя возможности «живого» общения в педагогической деятельности, придавая ей человеческое измерение, что приобретает особую значимость в условиях ускоряющегося научно-технического прогресса. Социокультурный подход с его паремиологическими основаниями и коммуникативной направленностью отвечает базовым критериям антропопрактики, которые обусловлены ментально-языковой природой человека.

Библиографический список

1. Авдеева Е.А., Кочетков М.В. Человекоориентированный смысловой дискурс в теории и практике образования // Философия образования. 2022. Т. 22, № 1. С. 87–102. DOI: 10.15372/PHE20220106
2. Батищев Г.С. Введение в диалектику творчества. СПб.: Изд-во РХГИ, 1997. 464 с. URL: <https://rusist.info/book/5964190> (дата обращения: 30.10.2023).
3. Дмитриенко В.А., Кочетков М.В., Сперанская А.Н., Сперанский А.В. Паремиологический подход к решению проблемы диагностики коммуникативных приоритетов коллектива обучаемых // Образование в Сибири. 2003. № 1. С. 109–113. URL: <https://www.elibrary.ru/item.asp?id=45555841> (дата обращения: 30.10.2023).
4. Дьяченко В.К. Сотрудничество в обучении: О коллективном способе работы: кн. для учителя. М.: Просвещение, 1991. 191 с. URL: <https://pedlib.ru/Books/5/0304/index.shtml> (дата обращения: 30.10.2023).
5. Кочетков М.В., Сперанская А.Н., Сперанский А.В. Диагностика коммуникативных норм поведения и ее использование в учебно-воспитательной работе: учеб. пособие для студентов вузов. Красноярск: Красноярский гос. ун-т, 2005. 185 с. URL: <https://elibrary.ru/item.asp?id=20084782> (дата обращения: 30.10.2023).
6. Кочетков М.В., Сперанская А.Н., Сперанский А.В. Диагностика коммуникативных норм субъектов учебно-воспитательного процесса: учеб. пособие. Красноярск: Ин-т проблем непрерывного образования РАО, 2010. 160 с. URL: <https://elibrary.ru/item.asp?id=20119343> (дата обращения: 30.10.2023).
7. Кочетков М.В., Сперанская А.Н., Сперанский А.В. Социопаремиологический подход к диагностическому сопровождению образовательной деятельности // Вестник Омского государственного педагогического университета. Гуманитарные исследования. 2018. № 1. С. 120–124. URL: https://www.elibrary.ru/download/elibrary_32728802_19909341.pdf (дата обращения: 30.10.2023).

8. Кочетков М.В., Машанова О.Р., Чебокакова Е.С. «Страх перед жизнью» как интегрирующий эмоционально-поведенческий показатель у подростков-сирот и у подростков из благополучных семей // Психологическое здоровье человека: жизненный ресурс и жизненный потенциал: матер. VI Междунар. науч.-практ. конф. Красноярск, 2019. С. 147–159. URL: <https://www.elibrary.ru/item.asp?id=41557783&selid=42321427> (дата обращения: 30.10.2023).
9. Кочетков М.В. Теоретико-методологические основания и организационно-педагогические условия развития творческой личности преподавателя и студента: монография / Рос. акад. образования, Сиб. отд-ние. М.: РАО, 2004. 264 с. URL: <https://elibrary.ru/item.asp?id=19911408> (дата обращения: 30.10.2023).
10. Луканова Е.В. Враждебность как коммуникативная установка личности: психосемантический аспект // Вестник СПбУ. Социология. 2008. № 3. URL: <https://cyberleninka.ru/article/n/vrazhdebnost-kak-kommunikativnaya-ustanovka-lichnosti-psiho-semanticheskii-aspekt> (дата обращения: 10.11.2023).
11. Машанова О.Р., Кочетков М.В., Чебокакова Е.С., Акулинина Я.Н. Исследование самосознания подростков, склонных к суициду // Психологическое здоровье человека: жизненный ресурс и жизненный потенциал: матер. V Междунар. науч.-практ. конф. 2018. С. 299–308. URL: https://www.elibrary.ru/download/elibrary_38218381_34403054.pdf (дата обращения: 30.10.2023).
12. Паремология без границ: монография. М.: РУДН, 2020. 244 с. URL: <https://pure.spbu.ru> (дата обращения: 30.10.2023).
13. Плющ И.В., Сперанский А.В. Социопаремологический метод исследования // Методы социологического прикладного исследования. Красноярск, 2007. С. 146–152.
14. Рождественский Ю.В. О правилах ведения речи по данным пословиц и поговорок // Паремологический сборник. М., 1978. С. 211–230.
15. Смолянинова О.Г. Этнические конфликты и роль медиаторов в поликультурном социуме // Медиация в образовании: поликультурный контекст: материалы II Междунар. конф. Красноярск: Сибир. федер. ун-т, 2020. С. 47–53. URL: <https://www.elibrary.ru/item.asp?id=44811911&sel> (дата обращения: 30.10.2023).
16. Сперанская А.Н. Далевский паремикон о речи // Язык и социальная динамика. Красноярск, 2011. Вып. 2. С. 31–42. URL: <https://elibrary.ru/item.asp?id=36984082> (дата обращения: 30.10.2023).
17. Шмелева Т.В. Речеведение: в поисках теории // Stylistyka. VI. Opole, 1997. S. 301–313. URL: file:///C:/Users/Roil/Downloads/%D0%A0%D0%B5%D1%87%D0%B5%D0%B2%D0%B5%D0%B4%D0%B5%D0%BD%D0%B8%D0%B5_%D0%B2_%D0%BF%D0%BE%D0%B8%D1%81%D0%BA%D0%B0%D1%85_%D1%82%D0%B5%D0%BE%D1%80%D0%B8%D0%B8.pdf (дата обращения: 30.10.2023).
18. Gilyazova O.S., Zamoshchansky I.I. Specific features of universal competences of higher education in Russia in the context of competence-based education: conceptual analysis // Perspectives of Science and Education. 2022. Vol. 56, No. 2. P. 77–94. DOI: 10.32744/pse.2022.2.5
19. Kochetkov M.V., Smolyaninova O.G., Speranskaya A.N., Chebotareva E.M. Activity-Related and Socio-cultural Grounds for Foreign Language Education of Adults who Lack Expressed Motivation for Cognitive Activity // Journal of Siberian Federal University. Humanities & Social Sciences. 2021. No. 14 (3). P. 341–350. DOI: 10.17516/1997-1370-0725
20. Kochetkov M.V., Avdeeva E.A. Humanitarian reversing higher education in the Russian Federation in light of the transhumanist challenges // The Philosophical Forum. 2021. Vol. 52, No. 2. P. 103–114. DOI: 10.1111/phil.12288
21. Kochetkov M.V., Kovalevich I.A. Specific Features of Educational and Pedagogical Discourse in the Context of Anthropological Challenges: Socio-Cultural Approach // Journal of Siberian Federal University. Humanities and Social Sciences. 2020. Vol. 13, No. 2. P. 268–277. DOI: 10.17516/1997-1370-0578
22. Vaganova O.I., Gilyazova O.S., Cileva A.V., Yarygina N.A., Bekirova E.S. Quality management of educational activities in higher education // Amazonia Investiga. 2020. Vol. 9, No. 28. P. 74–82. DOI: 10.34069/AI/2020.28.04.9

COMMUNICATIVE ATTITUDES OF A TEACHER AND A STUDENT IN THE SOCIOPAREMIOLOGICAL SUPPORT OF EDUCATIONAL ACTIVITIES

M.V. Kochetkov (Krasnoyarsk, Russia)

A.N. Speranskaya (Beijing, China)

Abstract

Statement of the problem. The purpose of the article is to substantiate the possibility of coordinating the communicative attitudes of a teacher and a student as a result of socioparemiological support of educational activities.

The methodology of the study consists of achievements in paremiology related to the possibilities of diagnosing the communicative attitudes of communication participants who are native speakers of the corresponding language and mentality, using Russian paremias (proverbs and sayings).

Research results. Socioparemiological diagnostics is characterized as a method of identifying communicative attitudes of subjects of educational activity. The limitations of the use of this diagnosis and its features are indicated, such as the closeness of the questionnaire questions, the codex-wise thematic discourse, the interested attitude of respondents to the fulfillment of the questionnaire tasks. The questionnaire consists in the respondent's correlation of paremias with variants of their semantic interpretation, which creates conditions for identifying priorities of speech behavior. The effectiveness of the use of socioparemiological diagnostics consists in obtaining indicators on the basis of which it is possible to judge the priorities of communication among the pedagogical and student audiences.

Conclusion. The potential is actualized of socioparemiological diagnostics of communicative norms associated with the self-development of the pedagogical corps in the direction of axiologically coordinated pedagogical communication associated with both the current moods of students and their deep, axiologically established life and communicative priorities.

Keywords: *paremiae, socioparemiological questioning, communicative attitudes, diagnostics, microsociology, anthropopractics.*

Kochetkov, Maksim V. – PhD (Technology), Associate Professor, Fedorovsky Polar State University (Norilsk, Russia); ORCID 0000-0001-9882-6000; e-mail: m-kochetkov@yandex.ru

Speranskaya, Alevtina N. – PhD (Philology), Associate Professor, Capital Pedagogical University (Beijing, China); ORCID 0000-0002-0712-1337; e-mail: alsperanskaya@yandex.ru

References

1. Avdeeva E.A., Kochetkov M.V. Human-oriented semantic discourse in the theory and practice of education // *Philosophy of Education*. 2022. Vol. 22, No. 1. P. 87–102. DOI: 10.15372/PHE20220106
2. Batishchev G.S. Introduction to the dialectic of creativity. St. Petersburg: Publishing House of the Russian Academy of Sciences, 1997. 464 p. URL: <https://rusist.info/book/5964190> (access date: 30.10.2023).
3. Dmitrienko V.A., Kochetkov M.V., Speranskaya A.N., Speransky A.V. Paremiological approach to solving the problem of diagnostics of communicative priorities of a group of trainees // *Education in Siberia*. 2003. No. 1. P. 109–113.
4. Dyachenko V.K. Cooperation in teaching: About the collective way of work: Book for teachers. Moscow: Enlightenment, 1991. 191 p. URL: <https://pedlib.ru/Books/5/0304/index.shtml> (access date: 30.10.2023).
5. Kochetkov M.V., Speranskaya A.N., Speransky A.V. Diagnostics of communicative norms of behavior and its use in educational work: studies. manual for university students. Krasnoyarsk: Krasnoyarsks state University, 2005. 185 p. URL: <https://elibrary.ru/item.asp?id=20084782> (access date: 30.10.2023).
6. Kochetkov M.V., Speranskaya A.N., Speransky A.V. Diagnostics of communicative norms of subjects of the educational process: textbook. Krasnoyarsk: Institute of Problems of Continuing Education RAO, 2010. 160 p. URL: <https://elibrary.ru/item.asp?id=20119343> (access date: 30.10.2023).
7. Kochetkov M.V. Speranskaya A.N., Speransky A.V. Socioparemiological approach to diagnostic support of educational activity // *Bulletin of Omsk State Pedagogical University. Humanitarian studies*. 2018.

- No. 1. P. 120–124. URL: https://www.elibrary.ru/download/elibrary_32728802_19909341.pdf (access date: 30.10.2023).
8. Kochetkov M.V., Mashanova O.R., Chebochakova E.S. “Fear of life” as an integrating emotional and behavioral indicator in orphaned adolescents and adolescents from well-off families // Materials of the VI International Scientific and Practical Conference “Human psychological health: a vital resource and vital potential”: collection of works. Krasnoyarsk, 2019. P. 147–159. URL: <https://www.elibrary.ru/item.asp?id=41557783&selid=42321427> (access date: 30.10.2023).
 9. Kochetkov M.V. Theoretical and methodological foundations and organizational and pedagogical conditions for the development of the creative personality of a teacher and a student: monograph. Russian Academy of Sciences education, Sib. department. Moscow: RAO, 2004. 264 p. URL: <https://elibrary.ru/item.asp?id=19911408> (access date: 30.10.2023).
 10. Lukyanova E.V. Hostility as a communicative attitude of personality: psychosemantic aspect // Bulletin of St. Petersburg State University. Sociology. 2008. №3. URL: <https://cyberleninka.ru/article/n/vrazhdebnost-kak-kommunikativnaya-ustanovka-lichnosti-psihosemantichestkiy-aspekt> (access date: 03.11.2023).
 11. Mashanova O.R., Kochetkov M.V., Chebochakova E.S., Akulinina Ya.N. Research of self-consciousness of adolescents prone to suicide // Materials of the V International Scientific and practical Conference “Human psychological health: vital resource and vital potential”: proceedings. 2018. P. 299–308. URL: https://www.elibrary.ru/download/elibrary_38218381_34403054.pdf (access date: 30.10.2023).
 12. Paremiology without borders: monograph. Moscow: RUDN, 2020. 244 p. URL: <https://pure.spbu.ru> (access date: 30.10.2023).
 13. Plush I.V., Speransky A.V. Socioparemiological method of investigation // Methods of sociological applied research. Krasnoyarsk, 2007. P. 146–152.
 14. Rozhdestvensky Yu.V. On the rules of speech according to the data of proverbs and sayings // Paremiological collection. Moscow, 1978. P. 211–230.
 15. Smolyaninova O.G. Ethnic conflicts and the role of mediators in a multicultural society // Mediation in education: multicultural context: Materials of the II International Conference. Krasnoyarsk: Siberian Federal University, 2020. P. 47–53. URL: <https://www.elibrary.ru/item.asp?id=44811911&selid=44811980> (access date: 30.10.2023).
 16. Speranskaya A.N. Paremicon by V.I. Dahl on speech // Language and social dynamics. 2011. Issue 2. Krasnoyarsk. P. 31–42. URL: <https://elibrary.ru/item.asp?id=36984082> (access date: 30.10.2023).
 17. Shmeleva T.V. Speech production: in search of theory // Stylistyka. VI. Opole, 1997. P. 301–313.
 18. Gilyazova O.S., Zamoshchansky I.I. Specific features of universal competences of higher education in Russia in the context of competence-based education: conceptual analysis // Perspectives of Science and Education. 2022. Vol. 56, No. 2. P. 77–94. DOI: 10.32744/pse.2022.2.5
 19. Kochetkov M.V., Smolyaninova O.G., Speranskaya A.N., Chebotareva E.M. Activity-Related and Socio-cultural Grounds for Foreign Language Education of Adults who Lack Expressed Motivation for Cognitive Activity // Journal of Siberian Federal University. Humanities & Social Sciences. 2021. No. 14 (3). P. 341–350. DOI: 10.17516/1997-1370-0725
 20. Kochetkov M.V., Avdeeva E.A. Humanitarian reversing higher education in the Russian Federation in light of the transhumanist challenges // The Philosophical Forum. 2021. Vol. 52, No. 2. P. 103–114. DOI: 10.1111/phil.12288
 21. Kochetkov M.V., Kovalevich I.A. Specific Features of Educational and Pedagogical Discourse in the Context of Anthropological Challenges: Socio-Cultural Approach // Journal of Siberian Federal University. Humanities and Social Sciences. 2020. Vol. 13, No. 2. P. 268–277. DOI: 10.17516/1997-1370-0578
 22. Vaganova O.I., Gilyazova O.S., Cileva A.V., Yarygina N.A., Bekirova E.S. Quality management of educational activities in higher education // Amazonia Investiga. 2020. Vol. 9, No. 28. P. 74–82. DOI: 10.34069/AI/2020.28.04.9